

Arbetskraftsundersökningarna 3:e kvartalet 2002

Labour Force Survey: 3 rd Quarter 2002

I korta drag

Sysselsatta

För tredje kvartalet i rad ligger förändringen av det totala antalet sysselsatta, jämfört med för ett år sedan, inom den statistiska felmarginalen. Antalet sysselsatta under tredje kvartalet 2002 var i genomsnitt 4 306 000 ($\pm 17\ 000$), jämfört med 4 304 000 tredje kvartalet 2001.

Antalet sysselsatta inom industrin uppgick under tredje kvartalet 2002 till i genomsnitt 756 000 ($\pm 10\ 000$) personer vilket är en minskning med 26 000 jämfört med tredje kvartalet 2001. Hälften av minskningen ligger inom verkstadsindustrin. Inom vård och omsorg noterades däremot en ökning med 17 000 personer, varav största delen utgörs av anställda inom privat sektor. Antalet sysselsatta totalt sett inom vård och omsorg var i genomsnitt under tredje kvartalet 813 000 ($\pm 13\ 000$) personer.

Arbetade timmar

Det genomsnittliga antalet utförda arbetstimmar per vecka på den totala arbetsmarknaden uppgick under tredje kvartalet 2002 till 114,9 ($\pm 1,0$) miljoner timmar jämfört med 117,2 miljoner under tredje kvartalet år 2001. Med hänsyn tagen till olikheter i semesteruttag innebär det en minskning med 1,6 procent jämfört med förra året. Antalet sjukfrånvarotimmar bland anställda uppgick under tredje kvartalet 2002 till 6,8 ($\pm 0,3$) miljoner i genomsnitt per vecka vilket är en ökning med 0,5 miljoner timmar.

Arbetslösa

Antalet arbetslösa var i genomsnitt under tredje kvartalet 190 000 ($\pm 8\ 000$) eller 4,2 ($\pm 0,2$) procent av arbetskraften, jämfört med 186 000 eller 4,2 procent året innan. Det är fjärde kvartalet i rad som förändringen av antalet arbetslösa, jämfört med för ett år sedan, ligger inom den statistiska felmarginalen.

Undersysselsatta och latent arbetssökande

Antalet undersysselsatta (det vill säga de som av arbetsmarknadsskäl arbetar mindre än de önskar) var under tredje kvartalet 2002 i genomsnitt



Statistiska centralbyrån
Statistics Sweden

Margareta Henkel, SCB, tfn 08-506 943 49, margareta.henkel@scb.se

Statistiken har producerats av SCB, som ansvarar för officiell statistik inom området.

ISSN 0082-0237 Serie AM – Arbetsmarknad 11 SM 0204. Utgivet den 7 november 2002.
Tidigare publicering: Se avsnittet Fakta om statistiken.
Utgivare av Statistiska meddelanden är Svante Öberg, SCB.

226 000 ($\pm 9\ 000$) personer jämfört med 235 000 tredje kvartalet 2001. Förändringen ligger inom den statistiska felmarginalen.

Antalet latent arbetssökande (personer som velat och kunnat arbeta men ej sökt arbete samt heltidsstuderande som sökt arbete) uppgick i genomsnitt under tredje kvartalet till 119 000 ($\pm 7\ 000$) personer, jämfört med 112 000 för ett år sedan. Skillnaden ligger inom den statistiska felmarginalen.

Internationellt mått på arbetslöshet

Av de 119 000 latent arbetssökande under tredje kvartalet 2002 var 40 000 personer heltidsstuderande som sökt arbete. Sådana heltidsstuderande förs i internationell statistik till gruppen arbetslösa. Med internationella mått skulle alltså arbetslösheten i Sverige uppgå till 5,1 procent under tredje kvartalet 2002.

Kvartal 3 2002 jämfört med kvartal 3 2001

1000-tal	Kvartal 3 2001			Kvartal 3 2002		
	Antal		%	Antal		%
Arbetskraften	4 491	± 19	79,7	4 496	± 17	79,3
Sysselsatta	4 304	± 19	76,4	4 306	± 17	75,9
Personer i arbete	3 078	± 22		3 049	± 20	
Arbetslösa	186	± 8	4,2	190	± 8	4,2
Ej i arbetskraften	1 145	± 19		1 175	± 17	
Befolkningen	5 635			5 671		

Arbetskraften och sysselsatta i procent av befolkningen.

Arbetslösa i procent av arbetskraften

Skattningarna redovisas med osäkerhetstal.

Arbetsförmedlingarnas verksamhetsstatistik

I nedanstående tabell redovisas antalet personer som under andra kvartalet varit berörda av arbetsmarknadspolitiska program administrerade av AMS (genomsnitt vid månadernas slut) och antalet personer berörda av varsel om driftsinskränkningar (i genomsnitt per månad). Tabellen visar även antalet lediga platser (i genomsnitt per månad), dels nyanmälda under månaderna, dels kvarstående vid månadernas slut.

Kvartalsuppgifterna är preliminära och är beräknade medelvärden från juli, augusti och september månads uppgifter. Uppgifterna kommer från Arbetsmarknadsstyrelsen (AMS).

	Kvartal 3 2001	Kvartal 3 2002
--	---------------------------	---------------------------

Personer i utbildning och särskilda arbeten m.m.

Fr.o.m. augusti 2000 har många arbetsmarknadspolitiska program upphört och nya tillkommit. För uppgifter avseende kvartal 3 år 2002, hänvisas till AMS pressmeddelande "Arbetsmarknadsläget" (juli, augusti respektive september).

Personer berörda av varsel om driftsinskränkningar

Uppsägningar	5 600	4 500
Permitteringar	100	200
Förkortad arbetsvecka	200	0

Antal lediga platser

Nyanmälda under månaden med mer än 10 dagars varaktighet	32 100	30 600
-därav i tillverkningsarbete	2 600	3 000
Kvarstående vid månadens slut med mer än 10 dagars varaktighet	29 900	21 800

Utförligare uppgifter redovisas i **AMS rapportserier från AMS**

Utredning utgivna av AMS. Någon speciell klassificering och redovisning av personer som är berörda av olika arbetsmarknadspolitiska program sker ej i arbetskraftsundersökningarna.

Innehåll

Tabeller	5
Tabellförteckning.....	5
Teckenförklaring.....	6
Diagram.....	7
1. Sysselsatta (1000-tal) 1993-2002, kvartal.....	7
2. Arbetslösa (1000-tal) 1993-2002, kvartal	7
3. Andel sysselsatta, arbetslösa resp. ej i arbetskraften inom olika åldersgrupper, tredje kvartalet 2002	8
4. Personer ej i arbetskraften fördelade efter huvudsaklig verksamhet, tredje kvartalet 2002.....	8
Kartor	9
Fakta om statistiken	10
Detta omfattar statistiken.....	10
Definitioner och förklaringar	11
Så görs statistiken.....	12
Statistikens tillförlitlighet.....	13
Bra att veta.....	14
Annan statistik	14
In English	15
Summary.....	15
List of terms.....	15

Tabeller

Tabellförteckning

Tabell 1

Befolkningen i åldern 16-64 år efter arbetskraftstillhörighet, kön, ålder och barninnehav samt relativa arbetslöshets- och arbetskraftstal för samma kategorier.

Tabell 2

Befolkningen i åldern 16-64 år efter arbetskraftstillhörighet och riksområde samt relativa arbetslöshets- och arbetskraftstal för samma kategorier.

Tabell 3

Befolkningen i åldern 16-64 år efter arbetskraftstillhörighet och län samt relativa arbetskraftstal för samma kategorier.

Tabell 4

Sysselsatta fördelade efter anknytningsgrad till arbetsmarknaden och vanligen arbetad tid samt efter kön och ålder.

Tabell 5

Sysselsatta fördelade efter anknytningsgrad till arbetsmarknaden och vanligen arbetad tid samt efter riksområde och län.

Tabell 6

Sysselsatta fördelade efter anknytningsgrad till arbetsmarknaden och vanligen arbetad tid samt efter näringsgren.

Tabell 7

Sysselsatta fördelade efter anknytningsgrad till arbetsmarknaden och vanligen arbetad tid samt efter yrke.

Tabell 8

Sysselsatta fördelade efter sektortillhörighet för anställda samt efter kön och ålder.

Tabell 9

Sysselsatta med barn under 17 år fördelade efter vanligen arbetad tid samt efter kön, antal barn och yngsta barnets ålder.

Tabell 10

Anställda fördelade efter kön och hel- resp deltid samt vanligen arbetad tid.

Tabell 11

Hel- och deltidsanställda fördelade efter kön och ålder.

Tabell 12

Fast och tidsbegränsat anställda efter kön och facklig organisation.

Tabell 13

Anställda fördelade efter arbetare och tjänstemän samt efter sektortillhörighet, kön och ålder.

Tabell 14

Totalt antal arbetstimmar per vecka för personer i arbete fördelade efter kön, sektortillhörighet för anställda samt efter näringsgren.

Tabell 15

Anställda som arbetat mer än vanligt under referensveckan i huvudsysslan p g a övertid/mertid fördelade efter vanligen arbetad tid och kön.

Tabell 16

Anställda som arbetar mindre än de skulle vilja göra, fördelade efter skäl till detta och efter kön och ålder samt önskad ökning av arbetstiden per vecka.

Tabell 17

Frånvarande från arbetet under hela resp del av referensveckan fördelade efter huvudsaklig frånvaroorsak samt efter kön, ålder och barninnehav.

Tabell 18

Arbetslösa fördelade efter arbetslöshetstidens längd samt efter kön och om de arbetslösa är ny- eller återinträdande på arbetsmarknaden.

Tabell 19

Personer ej i arbetskraften fördelade efter huvudsaklig verksamhet samt efter kön och ålder.

Tabell 20

Outnyttjat arbetskraftsutbud (antal personer och timmar), fördelade efter arbetslösa, undersysselsatta, latent arbetssökande samt efter kön och ålder.

Tabell 21

Antal personer (1000-tal) efter arbetskraftstillhörighet jämfört med föregående kvartal och på ett års sikt. Osäkerhetstal för nivå- och förändringsskattningar.

Tabell 22

Relativa arbetskrafts-, frånvaro- och arbetslöshetstal för olika kategorier jämfört med föregående kvartal och på ett års sikt. Osäkerhetstal för nivå- och förändringsskattningar.

Tabell 23

Medelarbetstid och totalt antal arbetstimmar per vecka för olika kategorier jämfört med föregående kvartal och på ett års sikt.

Teckenförklaring

Explanation of symbols

–	Intet finns att redovisa	Magnitude nil
0	Mindre än 0,5 av enheten	Magnitude less than half of unit
..	Uppgift inte tillgänglig eller alltför osäker för att anges	Data not available or too uncertain to be published
.	Uppgift kan inte förekomma	Category not applicable

AKU Kvartal 3 2002

Tabell 1 Befolkningen i åldern 16-64 år efter arbetskraftstillhörighet, kön och ålder samt relativa arbetslöshets- och arbetskraftstal för samma kategorier

Uppgifterna redovisas med osäkerhetstal

Kön Ålder	I arbetskraften (1000-tal)			Summa	Ej i arbets- kraften (1000-tal)	Relativt arbets- löshets- tal (%)	Relativt arbets- krafts- tal (%)
	Sysse- latta	därav frånva- rande ¹	Arbets- lösa				
Båda könen							
16-19 år	147 ± 6	25 ± 3	16 ± 2	164 ± 7	254 ± 6	10,1 ± 1,4	39,2 ± 1,5
20-24 år	333 ± 7	66 ± 5	28 ± 3	362 ± 7	152 ± 7	7,9 ± 0,9	70,4 ± 1,3
25-34 år	968 ± 8	294 ± 10	47 ± 4	1015 ± 8	169 ± 8	4,6 ± 0,4	85,7 ± 0,7
35-44 år	1069 ± 7	332 ± 10	41 ± 3	1110 ± 7	137 ± 7	3,7 ± 0,3	89,0 ± 0,6
45-54 år	1028 ± 7	305 ± 10	28 ± 3	1056 ± 6	142 ± 6	2,6 ± 0,3	88,1 ± 0,5
55-59 år	506 ± 5	154 ± 7	16 ± 3	522 ± 5	118 ± 5	3,0 ± 0,5	81,6 ± 0,8
60-64 år	254 ± 6	79 ± 5	14 ± 2	268 ± 6	202 ± 5	5,2 ± 0,8	56,9 ± 1,1
Samtliga	4306 ± 17	1256 ± 20	190 ± 8	4496 ± 17	1175 ± 17	4,2 ± 0,2	79,3 ± 0,3
Män							
16-19 år	68 ± 4	10 ± 2	9 ± 2	78 ± 5	137 ± 4	12,2 ± 2,4	36,1 ± 2,0
20-24 år	173 ± 5	33 ± 4	16 ± 2	189 ± 5	73 ± 5	8,4 ± 1,3	72,0 ± 1,8
25-34 år	514 ± 6	130 ± 7	26 ± 3	539 ± 6	64 ± 6	4,8 ± 0,5	89,5 ± 0,9
35-44 år	554 ± 5	151 ± 7	21 ± 2	574 ± 5	63 ± 5	3,6 ± 0,4	90,1 ± 0,8
45-54 år	525 ± 5	143 ± 7	16 ± 3	541 ± 4	65 ± 4	3,0 ± 0,5	89,3 ± 0,7
55-59 år	262 ± 4	77 ± 5	9 ± 2	272 ± 4	52 ± 4	3,5 ± 0,8	84,0 ± 1,1
60-64 år	134 ± 4	35 ± 3	8 ± 2	142 ± 4	93 ± 4	5,5 ± 1,1	60,3 ± 1,6
Samtliga	2229 ± 12	579 ± 14	105 ± 6	2334 ± 12	547 ± 12	4,5 ± 0,2	81,0 ± 0,4
Män med barn under 7 år							
	409	115	13	422	33	3,2	92,7
Kvinnor							
16-19 år	79 ± 5	16 ± 3	7 ± 1	86 ± 5	117 ± 4	8,1 ± 1,7	42,4 ± 2,2
20-24 år	160 ± 5	34 ± 4	13 ± 2	173 ± 5	79 ± 5	7,3 ± 1,3	68,6 ± 1,9
25-34 år	454 ± 6	165 ± 7	21 ± 3	476 ± 6	105 ± 6	4,5 ± 0,5	81,9 ± 1,0
35-44 år	516 ± 5	181 ± 7	20 ± 2	536 ± 5	74 ± 5	3,7 ± 0,4	87,9 ± 0,8
45-54 år	504 ± 5	161 ± 7	12 ± 2	515 ± 4	77 ± 4	2,3 ± 0,4	87,0 ± 0,8
55-59 år	244 ± 4	78 ± 5	6 ± 1	250 ± 3	66 ± 3	2,5 ± 0,6	79,1 ± 1,0
60-64 år	120 ± 4	44 ± 3	6 ± 1	126 ± 4	109 ± 4	4,9 ± 1,0	53,6 ± 1,6
Samtliga	2077 ± 12	677 ± 14	85 ± 5	2162 ± 12	628 ± 12	3,9 ± 0,2	77,5 ± 0,4
Kvinnor med barn under 7 år							
	380	165	17	397	92	4,3	81,1

1) Frånvarande hela referensveckan.

AKU Kvartal 3 2002

Tabell 2 Befolkningen i åldern 16-64 år efter arbetskraftstillhörighet och riksområde samt relativa arbetslöshets- och arbetskraftstal för samma kategorier

Riksområde	I arbetskraften (1000-tal)			Summa	Ej i arbetskraften (1000-tal)	Relativt arbetslöshets-tal (%)	Relativt arbetskrafts-tal (%)
	Sysselsatta	därav frånvarande ¹	Arbetslösa				
Stockholm (AB)	957	302	38	995	210	3,8	82,5
Östra mellansverige (C,D,E,T och U)	715	205	31	746	207	4,2	78,3
Småland med öarna (F,G,H och I)	385	109	12	397	97	3,1	80,3
Sydsverige (K och M)	598	160	33	631	189	5,2	76,9
Västsverige (N och O)	869	249	38	907	207	4,2	81,4
N:a mellansverige (S,W och X)	377	106	19	395	124	4,7	76,1
Mellersta norrland (Y och Z)	172	51	7	179	59	4,0	75,2
Över norrland (AC och BD)	234	74	12	246	80	5,1	75,4
Hela riket	4306	1256	190	4496	1175	4,2	79,3

1) Frånvarande hela referensveckan.

Tabell 3 Befolkningen i åldern 16-64 år efter arbetskraftstillhörighet och län samt relativa arbetskraftstal

Län	I arbetskraften (1000-tal)	Ej i arbetskraften (1000-tal)	Relativt arbetskraftstal (%)
Stockholms	995	210	82,5
Uppsala	156	41	79,3
Södermanlands	127	35	78,6
Östergötlands	203	55	78,7
Jönköpings	168	33	83,5
Kronobergs	90	22	80,0
Kalmar	111	33	76,9
Gotlands	29	8	77,6
Blekinge	72	25	74,3
Skåne	559	164	77,3
Hallands	143	30	82,5
Västra Götalands	764	177	81,2
Värmlands	128	45	73,9
Örebro	135	37	78,4
Västmanlands	124	40	75,9
Dalarnas	134	38	77,8
Gävleborgs	133	41	76,7
Västernorrland	118	35	77,2
Jämtlands	61	24	71,6
Västerbottens	126	37	77,3
Norrbottens	120	43	73,5
Hela riket	4496	1175	79,3

AKU Kvartal 3 2002

Tabell 4 Sysselsatta fördelade efter anknytningsgrad till arbetsmarknaden och vanligen arbetad tid samt efter kön och ålder

Kön	Sysselsatta (1000-tal)									
	Ålder	Fast anställda	Tidsbe-gränsat anställda	Anställda	Företagare samt med-hjälpande fam medl	Summa sysselsatta	därav			
1-19 tim							20-34 tim	1-34 tim	35-tim	
Båda könen										
	16-19 år	34	109	143	4	147	48	33	81	63
	20-24 år	172	153	325	9	333	30	60	90	241
	25-34 år	742	169	911	57	968	27	136	162	803
	35-44 år	858	97	955	115	1069	19	182	201	866
	45-54 år	839	65	905	123	1028	16	159	174	851
	55-59 år	413	25	438	68	506	13	87	100	405
	60-64 år	193	19	212	41	254	20	69	89	164
	Samtliga	3252	637	3889	417	4306	173	724	897	3393
Män										
	16-19 år	15	49	65	3	68	18	12	30	37
	20-24 år	103	64	167	6	173	11	16	27	145
	25-34 år	403	69	472	42	514	10	24	35	478
	35-44 år	432	36	468	86	554	4	23	27	525
	45-54 år	406	28	434	90	525	4	26	31	492
	55-59 år	200	12	212	50	262	4	17	21	240
	60-64 år	94	10	104	30	134	9	22	31	102
	Samtliga	1652	269	1921	308	2229	61	141	202	2020
Kvinnor										
	16-19 år	19	60	78	1	79	30	22	51	26
	20-24 år	69	89	158	3	160	19	44	62	96
	25-34 år	340	100	440	15	454	16	111	128	325
	35-44 år	426	61	487	29	516	15	159	174	340
	45-54 år	433	37	470	33	504	11	132	144	359
	55-59 år	214	12	226	18	244	9	70	79	165
	60-64 år	99	9	108	12	120	11	47	58	62
	Samtliga	1600	368	1968	109	2077	112	583	695	1373

AKU Kvartal 3 2002

Tabell 5 Sysselsatta fördelade efter anknypningsgrad till arbetsmarknaden och vanligen arbetad tid samt efter riksområde och län

Riksområde Län	Sysselsatta (1000-tal)				Summa syssel- satta	Därav			
	Fast an- ställda	Tidsbe- gränsat anställda	Anställda	Företagare samt med- hjälpande familje- medlemmar		1-19 tim	20-34 tim	1-34 tim	35- tim
Riksområde									
Stockholm (AB)	732	118	850	107	957	41	131	171	783
Östra mellansverige (C,D,E,T och U)	542	111	654	61	715	27	120	148	564
Småland med öarna (F,G,H och I)	292	56	348	37	385	17	73	90	293
Sydsverige (K och M)	448	91	539	60	598	24	112	136	460
Västsverige (N och O)	660	126	787	82	869	34	154	188	679
N:a mellansverige (S,W och X)	279	64	343	34	377	16	67	83	291
Mellersta norrland (Y och Z)	126	29	155	17	172	6	30	36	135
Över norrland (AC och BD)	173	42	215	19	234	8	38	46	187
Län									
Stockholms	732	118	850	107	957	41	131	171	783
Uppsala	113	25	138	13	151	7	23	30	121
Södermanlands	95	18	113	9	123	4	20	24	98
Östergötlands	148	29	178	17	194	8	36	44	150
Jönköpings	128	22	150	13	163	7	30	37	125
Kronobergs	67	11	77	10	87	5	17	22	65
Kalmar	79	17	96	11	107	5	21	25	82
Gotlands	18	6	24	4	28	2	4	6	22
Blekinge	54	10	64	5	69	2	14	17	52
Skåne	394	81	475	54	529	21	98	119	408
Hallands	103	17	120	17	137	6	31	37	100
Västra Götalands	558	109	667	65	732	28	123	151	579
Värmlands	90	19	110	12	122	6	22	28	94
Örebro	96	22	118	10	128	5	22	27	101
Västmanlands	90	17	107	11	118	5	19	24	94
Dalarnas	97	23	119	10	129	5	25	30	98
Gävleborgs	92	22	114	12	126	5	21	26	99
Västernorrland	86	19	105	9	114	4	20	23	90
Jämtlands	40	10	50	8	58	3	11	13	45
Västerbottens	93	20	112	9	121	4	21	25	96
Norrbottnens	80	22	102	10	112	4	17	21	91
Hela riket	3252	637	3889	417	4306	173	724	897	3393

AKU Kvartal 3 2002

Tabell 6 Sysselsatta fördelade efter anknytningsgrad till arbetsmarknaden och vanligen arbetad tid samt efter näringsgren

Näringsgren (enligt SNI92)	Sysselsatta (1000-tal)								
	Fast an- ställda	Tidsbe- gränsat anställda	An- ställda	Företagare samt med- hjälpande familje- medlemmar	Summa syssel- satta	därav			
						20-34 tim	35- tim	I arbete	
01,02,05	Jordbr,skogsbr o fiske	28	10	38	54	92	7	78	79
10-37, 40-41 därav	Tillv, utv av mineral o energiprod	656	61	716	39	756	62	682	525
28-35	Verkstadsindustri	325	23	348	15	363	23	336	247
45	Byggverksamhet	168	29	197	47	244	10	230	181
50-52, 60-64	Handel o kommunikationer	589	122	712	103	815	128	636	612
65-67, 70-72,74	Finansiell verksamhet, företagstjänster	459	62	521	91	613	75	509	441
73,80	Utbildning, forskning	314	63	377	5	381	59	313	234
85	Vård och omsorg	628	170	798	15	813	292	485	549
55, 90-93,95	Personl och kulturella tjänster, renhållning	194	85	279	62	341	64	243	252
75,99	Off förvaltning, mm	213	34	247	0	247	27	213	173
	Uppgift saknas	3	1	5	1	5	1	4	4
	Summa	3252	637	3889	417	4306	724	3393	3049

AKU Kvartal 3 2002

Tabell 7 Sysselsatta fördelade efter anknyningsgrad till arbetsmarknaden och vanligen arbetad tid samt efter yrke

Yrke (enligt SSYK)	Sysselsatta(1000-tal)						därav		
	Fast an- ställda	Tidsbe- gränsat anställda	Summa anställda	Företagare samt med- hjälpande familje- medlemmar	Summa syssel- satta	20-34 tim	35- tim	I arbete	
1 Ledningsarbete	145	5	150	55	205	8	193	152	
2 Arbete som kräver teoretisk specialist- kompetens	611	81	693	75	768	85	662	514	
3 Arbete som kräver kortare högskoleutbildning eller motsvarande kunskaper	692	68	760	66	826	113	693	571	
4 Kontors- och kundservicearbete	352	82	434	10	444	92	323	320	
5 Service-,omsorgs- och försäljningsarbete	560	219	779	48	827	300	463	587	
6 Arbete inom jordbruk, trädgård,skogsbruk och fiske	28	18	46	46	92	7	79	78	
7 Hantverksarbete inom byggverksamhet och tillverkning	361	51	413	70	482	26	449	354	
8 Process- och maskin- operatörsarbete, transportarbete m.m	349	52	401	38	439	35	397	315	
9 Arbete utan krav på särskild yrkesutbildning	136	58	193	7	201	55	114	144	
0 Militärt arbete	9	1	9	0	9	0	9	6	
Uppgift saknas	9	2	11	1	13	1	11	9	
Summa	3252	637	3889	417	4306	724	3393	3049	

AKU Kvartal 3 2002

Tabell 8 Sysseisatta fördelade efter sektortillhörighet för anställda samt efter kön och ålder

Kön	Sysseisatta (1000-tal)					Summa sysseisatta	
	Ålder	Anställda statlig sektor ¹	Anställda kommunal sektor ¹		Anställda privat sektor ¹		Företagare samt med- hjälpande familje- medlemmar
Primär- kommunal			Landstings- kommunal				
Båda könen							
	16-24 år	10	78	11	369	13	480
	25-34 år	55	160	42	653	57	968
	35-44 år	56	208	57	633	115	1069
	45-54 år	60	241	79	523	123	1028
	55-64 år	53	174	48	376	109	760
	Samtliga	234	860	237	2554	417	4306
Män							
	16-24 år	5	16	3	208	9	241
	25-34 år	28	34	8	401	42	514
	35-44 år	29	37	10	390	86	554
	45-54 år	31	52	15	335	90	525
	55-64 år	28	39	9	240	80	396
	Samtliga	122	177	44	1575	308	2229
Kvinnor							
	16-24 år	5	62	8	161	3	240
	25-34 år	26	126	34	252	15	454
	35-44 år	26	170	48	242	29	516
	45-54 år	30	189	64	188	33	504
	55-64 år	24	135	39	136	29	364
	Samtliga	111	682	193	979	109	2077

1) Fr.o.m. 2001 tillämpar AKU en ny standard för sektorindelning.

AKU Kvartal 3 2002

Tabell 9 Sysselsatta med barn under 17 år fördelade efter vanligen arbetad tid (Rev) samt efter kön, antal barn och yngsta barnets ålder

Kön	Sysselsatta (1000-tal)			därav frånvarande ¹	Rel. frånvarotal (%)	Rel. arbetskraftstatal (%)
	Vanligen arbetad tid	Summa				
Antal barn						
Yngsta barnets ålder	1-34 timmar	35-timmar				
Kvinnor med barn under 17 år						
Yngsta barnets ålder:						
0 år	13	44	57	51	88,5	67,2
1-2 år	55	72	127	50	39,4	80,3
3-6 år	87	108	195	64	33,0	86,8
7-10 år	78	131	210	71	33,8	89,2
11-16 år	79	180	260	84	32,3	90,9
Samtliga	312	535	850	320	37,7	85,8
Kvinnor med 1 barn under 17 år						
Barnets ålder:						
0 år	3	21	24	21	89,6	67,1
1-2 år	19	30	49	20	39,9	81,5
3-6 år	16	28	44	14	31,6	82,1
7-10 år	15	30	45	13	29,2	87,6
11-16 år	47	115	164	52	32,0	90,2
Samtliga	100	224	326	120	36,9	85,2
Kvinnor med 2 barn under 17 år						
Yngsta barnets ålder:						
0 år	6	17	23	21	89,9	68,6
1-2 år	25	27	51	21	40,6	80,7
3-6 år	49	56	106	33	31,2	91,0
7-10 år	43	76	119	42	35,3	90,4
11-16 år	29	57	86	28	32,6	92,9
Samtliga	151	234	386	145	37,5	88,0
Kvinnor med 3- barn under 17 år						
Yngsta barnets ålder:						
0 år	4	6	11	9	83,1	64,8
1-2 år	11	15	27	10	36,0	77,4
3-6 år	22	23	46	18	38,3	82,8
7-10 år	20	25	46	16	34,6	87,7
11-16 år	3	7	10	4	35,7	83,9
Samtliga	61	77	139	55	39,9	81,5

1) Frånvarande hela referensveckan.

AKU Kvartal 3 2002

Tabell 9 (Rev) Forts

Kön	Sysseisatta (1000-tal)			därav frånvarande ¹	Rel. frånvarotal (%)	Rel. arbetskraftstal (%)
	Vanligen arbetad tid	Summa				
Antal barn						
Yngsta barnets ålder	1-34 timmar	35-timmar				
Män med barn under 17 år						
Yngsta barnets ålder:						
0 år	4	69	73	22	30,4	93,8
1-2 år	7	133	140	40	28,6	91,5
3-6 år	10	185	196	53	27,2	93,2
7-10 år	9	189	199	56	28,1	93,7
11-16 år	13	221	234	66	28,0	92,8
Samtliga	43	798	842	237	28,1	93,0
Män med 1 barn under 17 år						
Barnets ålder:						
0 år	2	31	33	9	27,4	93,9
1-2 år	2	49	51	15	29,0	90,7
3-6 år	3	42	45	12	26,1	91,6
7-10 år	3	38	40	11	26,1	92,4
11-16 år	9	131	140	37	26,6	92,0
Samtliga	18	290	309	83	26,9	92,0
Män med 2 barn under 17 år						
Yngsta barnets ålder:						
0 år	1	26	27	9	32,8	97,1
1-2 år	3	58	61	18	28,9	93,6
3-6 år	4	97	101	27	26,7	94,7
7-10 år	5	111	116	33	28,3	94,7
11-16 år	3	82	85	25	29,7	94,2
Samtliga	16	373	390	112	28,6	94,6
Män med 3- barn under 17 år						
Yngsta barnets ålder:						
0 år	2	12	14	4	32,8	87,5
1-2 år	2	26	28	8	27,1	88,5
3-6 år	3	47	50	15	29,2	91,7
7-10 år	2	41	43	13	29,3	92,1
11-16 år	1	8	9	3	34,5	93,4
Samtliga	9	134	143	42	29,5	90,9

1) Frånvarande hela referensveckan.

AKU Kvartal 3 2002

Tabell 10 Anställda fördelade efter kön och hel- resp deltid samt vanligen arbetad tid

Vanligen arbetad tid i huvudsysslan	Anställda (1000-tal)					
	Båda könen		Män		Kvinnor	
	Heltid	Deltid	Heltid	Deltid	Heltid	Deltid
1-19 tim	1	162	1	52	0	110
20-29 tim	4	329	2	65	2	264
30-34 tim	37	355	21	45	16	310
35- tim	2881	112	1714	18	1167	93
Summa	2923	957	1738	181	1185	777

Tabell 11 Hel- och deltidsanställda fördelade efter kön och ålder

Kön Ålder	Heltid		Deltid		Totalt antal 1000-tal
	Antal 1000-tal	%	Antal 1000-tal	%	
Båda könen					
16-19 år	54	38,7	86	61,3	141
20-24 år	221	68,4	102	31,6	323
25-54 år	2179	78,8	588	21,2	2767
55-64 år	469	72,1	181	27,9	650
16-64 år	2923	75,3	957	24,7	3880
Män					
16-19 år	34	52,8	30	47,2	64
20-24 år	138	83,1	28	16,9	166
25-54 år	1290	94,0	82	6,0	1372
55-64 år	276	87,3	40	12,7	316
16-64 år	1738	90,6	181	9,4	1918
Kvinnor					
16-19 år	21	27,0	56	73,0	77
20-24 år	82	52,7	74	47,3	156
25-54 år	889	63,8	506	36,2	1395
55-64 år	193	57,8	141	42,2	334
16-64 år	1185	60,4	777	39,6	1962

AKU Kvartal 3 2002

Tabell 12 Fast och tidsbegränsat anställda efter kön och facklig organisation

Kön Facklig organisation	Fast anställda		Tidsbegränsat anställda		Summa anställda	
	Antal 1000-tal	%	Antal 1000-tal	%	Antal 1000-tal	%
Båda könen						
LO	1278	39,3	212	33,2	1489	38,3
TCO	936	28,8	77	12,0	1012	26,0
SACO	358	11,0	48	7,5	405	10,4
Övriga	78	2,4	10	1,6	88	2,3
Ej anslutna	603	18,5	291	45,7	894	23,0
Summa	3252	100,0	637	100,0	3889	100,0
Män						
LO	681	41,2	91	33,6	772	40,2
TCO	364	22,1	25	9,4	390	20,3
SACO	181	11,0	19	7,1	200	10,4
Övriga	64	3,9	6	2,1	69	3,6
Ej anslutna	362	21,9	128	47,7	490	25,5
Summa	1652	100,0	269	100,0	1921	100,0
Kvinnor						
LO	596	37,3	121	32,9	717	36,5
TCO	571	35,7	51	13,9	623	31,6
SACO	176	11,0	29	7,8	205	10,4
Övriga	14	0,9	4	1,2	19	0,9
Ej anslutna	242	15,1	163	44,2	404	20,5
Summa	1600	100,0	368	100,0	1968	100,0

AKU Kvartal 3 2002

Tabell 13 Anställda efter arbetare och tjänstemän samt efter sektortillhörighet, kön och ålder

Kön	Anställda efter sektortillhörighet (1000-tal)							
	Statlig sektor ¹		Kommunal sektor ¹		Privat sektor ¹		Totalt	
	Arbetare	Tjänstemän	Arbetare	Tjänstemän	Arbetare	Tjänstemän	Arbetare	Tjänstemän
Båda könen								
16-24 år	3	7	70	18	289	79	362	104
25-29 år	2	23	38	54	154	157	194	234
30-44 år	6	79	172	203	452	520	630	802
45-64 år	9	104	213	327	424	475	645	907
Summa	20	213	493	603	1319	1231	1832	2047
Män								
16-24 år	2	3	12	6	171	36	185	45
25-29 år	1	11	7	12	106	86	114	109
30-44 år	4	41	22	47	310	288	337	376
45-64 år	7	53	29	85	303	272	338	410
Summa	14	108	70	150	890	682	974	941
Kvinnor								
16-24 år	1	3	57	13	118	42	177	59
25-29 år	1	12	32	41	48	72	80	125
30-44 år	2	38	149	156	141	232	293	426
45-64 år	2	52	184	242	121	203	307	496
Summa	6	105	423	452	429	549	858	1106

1) Fr.o.m. 2001 tillämpar AKU en ny standard för sektorindelning.

AKU Kvartal 3 2002

Tabell 14 Totalt antal arbetstimmar per vecka för personer i arbete fördelade efter kön, sektortillhörighet för anställda samt efter näringsgren

Näringsgren (enligt SNI92)		Antal arbetstimmar för samtliga personer i arbete (miljoner timmar)			Därav för anställda (miljoner timmar)		
		Båda könen	Män	Kvinnor	Samtliga	Offentlig sektor ¹	Privat sektor ¹
01,02,05	Jordbr,skogsbr o fiske	4,3	3,6	0,7	1,2	0,1	1,1
10-37, 40-41	Tillv, utv av mineral o energiprod	20,1	15,6	4,5	18,7	0,0	18,7
därav							
28-35	Verkstadsindustri	9,5	7,7	1,8	9,0	0,0	9,0
45	Byggverksamhet	7,2	6,7	0,5	5,6	0,5	5,1
50-52, 60-64	Handel o kommunikationer	23,2	15,4	7,8	19,2	0,1	19,1
65-67, 70-72,74	Finansiell verksamhet, företagstjänster	16,4	10,3	6,1	13,9	0,5	13,4
73,80	Utbildning, forskning	8,5	3,4	5,1	8,4	6,8	1,5
85	Vård och omsorg	18,6	3,0	15,6	18,2	15,6	2,6
55, 90-93,95	Personl och kulturella tjänster, renhållning	9,7	5,3	4,4	7,3	0,9	6,4
75,99	Off förvaltning, mm	6,6	3,3	3,3	6,6	6,5	0,1
	Summa	114,9	66,8	48,1	99,2	31,1	68,0

1) Fr.o.m. 2001 tillämpar AKU en ny standard för sektorindelning.

Tabell 15 Anställda som arbetat mer än vanligt under referensveckan i huvudsysslan p g a övertid/mertid fördelade efter vanligen arbetad tid och kön

Vanligen arbetad tid (huvudsyssla + ev bisyssla)	Samtliga anställda (1000-tal)	Därav med övertid/ mertid (1000-tal)	Relativt övertids-/ mertidsantal (2) i procent av (1)	Övertid/ mertid 1000-tal timmar
Kön	(1)	(2)		
1- timmar	3875	276	7,1	2366
Män	1915	165	8,6	1446
Kvinnor	1959	110	5,6	919
1-34 timmar	826	51	6,2	512
Män	167	11	6,8	147
Kvinnor	659	40	6,1	365
35- timmar	3049	224	7,4	1853
Män	1749	154	8,8	1299
Kvinnor	1300	70	5,4	554

AKU Kvartal 3 2002

Tabell 16 Anställda som arbetar mindre än de skulle vilja göra, fördelade efter skäl till detta och genomsnittlig önskad ökning av arbetstiden samt efter kön och ålder

Kön Ålder	Anställda som arbetar mindre än de skulle vilja göra p g a					
	Arbetsmarknadsskäl		Personliga skäl		Summa	
	Antal (1000-tal)	Genom- snittligt önskad ökning, (tim)	Antal (1000-tal)	Genom- snittligt önskad ökning, (tim)	Antal (1000-tal)	Genom- snittligt önskad ökning, (tim)
Båda könen						
16-24 år	56	13,6	6	12,3	64	13,5
25-54 år	129	11,7	21	12,7	155	11,8
55-64 år	25	12,1	3	13,2	28	12,1
Samtliga	209	12,2	30	12,7	246	12,3
Män						
16-24 år	22	14,0	2	11,6	25	13,7
25-54 år	34	13,1	6	13,1	42	12,9
55-64 år	5	14,4	1	10,9	7	13,5
Samtliga	61	13,5	9	12,4	73	13,3
Kvinnor						
16-24 år	34	13,3	4	12,8	39	13,3
25-54 år	95	11,2	16	12,6	113	11,4
55-64 år	20	11,6	1	15,2	21	11,6
Samtliga	148	11,7	21	12,8	173	11,8

AKU Kvartal 3 2002

Tabell 17 Frånvarande från arbetet under hela resp. del av referensveckan fördelade efter huvudsaklig frånvaroorsak samt efter kön, ålder och barninnehav

Kön Ålder Barninnehav	Frånvaroorsak (1000-tal)										Summa frånva- rande 1)
	Sjuk	Semes- ter	VPL., repöv- ning	Vård av barn inkl föräldra- ledighet	Stu- dier	Annan tjänst- ledig- het	Arbets- mark- nads- skäl	Arbets- tidens för- läggning	Helgdag/ helgdags- afton	Övriga skäl	
Frånva- rande hela referensveckan	161	925	1	89	21	8	18	26	0	8	1256
Män	60	471	1	14	7	3	9	12	0	3	579
Kvinnor	100	454	0	75	14	5	10	14	0	5	677
Båda könen											
16-24 år	7	55	1	4	5	2	6	8	0	3	92
25-54 år	109	689	0	85	16	5	10	14	0	3	931
55-64 år	44	181	0	0	0	1	2	3	0	1	233
Män med barn under 7 år	8	90	0	13	1	1	1	2	0	0	115
Kvinnor med barn under 7 år	15	69	0	73	4	1	2	1	0	1	165
Frånva- rande del av referensveckan	80	156	0	35	7	11	36	228	0	10	649
Män	30	95	0	13	2	5	22	89	0	5	309
Kvinnor	50	61	0	22	5	6	14	139	0	5	339
Båda könen											
16-24 år	7	9	0	1	1	2	8	28	0	1	67
25-54 år	53	114	0	33	6	8	21	165	0	7	469
55-64 år	19	33	0	0	0	1	7	35	0	2	113

1) I "Summa frånvarande del av referensveckan" ingår även de som enbart var frånvarande från bisysslan.

AKU Kvartal 3 2002

Tabell 18 Arbetslösa fördelade efter arbetslöshetstidens längd samt efter kön och om de arbetslösa är ny- eller återinträdande på arbetsmarknaden

Kön	Arbetslösa (1000-tal)					Summa arbetslösa	Medianvärde för arbetslöshetstid (veckor)
	Arbetslöshetstid veckor ¹				Uppgift saknas		
	1-4	5-13	14-				
Nyinträdande m m							
Båda könen							
Nyinträdande	3	6	7	0	17	12	
Återinträdande	12	15	14	0	42	8	
Sökt omedelbart	35	39	54	3	130	10	
Summa	51	61	75	3	190	10	
Män	27	33	43	2	105	10	
Kvinnor	24	28	32	1	85	8	

1) Avser pågående arbetslöshetsperioder.

Tabell 19 Personer ej i arbetskraften, fördelade efter huvudsaklig verksamhet samt efter kön och ålder (1000-tal)

Kön	Ålder	Studerande heltid	Hemarbetande	Ålders-, tjänste- och förtidspension ¹	Sjuka ¹	Arbete utomlands	Vistelse utomlands	Övrigt	Summa personer ej i arbetskraften
Båda könen									
	16-19 år	166	0	0	2	2	1	82	254
	20-24 år	85	5	0	6	6	8	42	152
	25-34 år	66	23	1	25	7	6	40	169
	35-44 år	30	12	1	58	7	1	28	137
	45-54 år	15	5	3	93	4	1	22	142
	55-59 år	5	5	10	84	1	0	13	118
	60-64 år	4	4	67	110	1	0	17	202
	Samtliga	371	55	82	377	28	18	244	1175
Män									
	16-19 år	91	0	0	1	0	0	45	137
	20-24 år	42	0	0	3	3	3	23	73
	25-34 år	30	1	0	12	3	3	15	64
	35-44 år	14	1	1	28	6	1	13	63
	45-54 år	7	0	2	40	3	1	11	65
	55-59 år	3	0	6	36	1	0	6	52
	60-64 år	3	0	34	47	0	0	9	93
	Samtliga	189	2	43	167	18	7	121	547
Kvinnor									
	16-19 år	75	0	0	1	2	1	38	117
	20-24 år	43	5	0	4	3	5	19	79
	25-34 år	37	23	0	14	3	3	25	105
	35-44 år	16	11	1	29	1	1	15	74
	45-54 år	8	4	1	53	1	0	11	77
	55-59 år	2	5	4	48	0	0	7	66
	60-64 år	1	4	33	62	0	0	9	109
	Samtliga	182	52	39	210	10	11	123	628

1) Förtidspensionärer av hälsoskäl ingår i gruppen sjuka.

AKU Kvartal 3 2002

Tabell 20 Outnyttjat arbetskraftsutbud (antal personer och timmar) fördelade efter arbetslösa, undersysselsatta, latent arbetsökande samt efter kön och ålder

Kön	Arbetslösa		Undersysselsatta ¹		Latent arbetsökande ²		Summa outnyttjat arbetskraftsutbud (miljoner timmar)	
	Ålder	Antal (1000-tal)	Arbetskraftsutbud (miljoner timmar)	Antal (1000-tal)	Arbetskraftsutbud (miljoner timmar)	Antal (1000-tal)		Arbetskraftsutbud (miljoner timmar)
Båda könen								
	16-24 år	45	1,73	57	0,77	64	1,64	4,14
	25-54 år	116	4,45	141	1,69	43	1,57	7,71
	55-64 år	30	1,10	28	0,36	11	0,41	1,87
	Samtliga	190	7,28	226	2,81	119	3,62	13,71
Män								
	16-24 år	25	1,00	23	0,32	34	0,93	2,25
	25-54 år	63	2,49	39	0,53	22	0,86	3,88
	55-64 år	17	0,66	7	0,10	6	0,24	1,00
	Samtliga	105	4,15	69	0,95	63	2,03	7,12
Kvinnor								
	16-24 år	20	0,73	34	0,45	30	0,71	1,89
	25-54 år	53	1,95	101	1,16	21	0,72	3,83
	55-64 år	12	0,44	21	0,26	5	0,17	0,87
	Samtliga	85	3,13	157	1,86	56	1,59	6,59

1) Personer som arbetar mindre än de skulle vilja p g a arbetsmarknadsskäl.

2) Personer ej i arbetskraften som velat och kunnat ta arbete referensveckan samt heltidsstuderande som sökt arbete.

AKU Kvartal 3 2002

Tabell 21 Antal personer efter arbetskraftstillhörighet jämfört med föregående kvartal och på ett års sikt. Osäkerhetstal för nivå- och förändringsskattningar

	Antal personer (1000-tal)			Osäkerhetstal (1000-tal) för		
	Kv 3 2001	Kv 2 2002	Kv 3 2002	Förändringen Kv 3 01- Kv 3 02	Kv 2 02- Kv 3 02	Nivån Kv 3 2002
I arbetskraften	4491	4430	4496	20	12	17
Män	2337	2302	2334	14	8	12
Kvinnor	2153	2129	2162	14	8	12
Sysselsatta	4304	4264	4306	20	12	17
Män	2237	2210	2229	14	8	12
Kvinnor	2068	2054	2077	14	8	12
Män med barn under 7 år	425	416	409
Kvinnor med barn under 7 år	389	384	380
Ålder						
16-24 år	487	443	480	11	6	9
25-54 år	3098	3067	3066	15	9	13
55-64 år	720	754	760	8	5	7
Riksområde						
Stockholm (AB)	964	955	957
Östra mellansverige (C,D,E,T och U)	710	704	715
Småland med öarna (F,G,H och I)	388	381	385
Sydsverige (K och M)	597	596	598
Västsverige (N och O)	856	854	869
N:a mellansverige (S,W och X)	380	374	377
Mellersta norrland (Y och Z)	173	170	172
Över norrland (AC och BD)	236	230	234
Vanligen arbetad tid						
1-19 timmar	173	202	173	10	6	8
20-34 timmar	714	707	724	18	11	16
35- timmar	3406	3340	3393	23	14	20

AKU Kvartal 3 2002

Tabell 21 forts.

		Antal personer (1000-tal)			Osäkerhetstal (1000-tal) för		
		Kv 3 2001	Kv 2 2002	Kv 3 2002	Förändringen Kv 3 01- Kv 3 02	Kv 2 02- Kv 3 02	Nivån Kv 3 2002
Näringsgren (enl SNI92)							
Sysselsatta inom:							
01,02,05	Jordbr,skogsbr o fiske	101	92	92	7	4	6
10-37, 40-41	Tillv, utv av mineral o energiprod	782	749	756	13	8	11
därav							
28-35	Verkstadsindustri	376	361	363	9	5	7
45	Byggverksamhet	240	235	244	9	5	7
50-52, 60-64	Handel o kommunikationer	813	807	815	15	9	13
65-67, 70-72,74	Finansiell verksamhet, företagstjänster	609	615	613	14	8	12
73,80	Utbildning, forskning	378	392	381	13	8	11
85	Vård och omsorg	796	794	813	16	10	14
55 90-93,95	Personl och kulturella tjänster, renhållning	343	331	341	12	7	11
75,99	Off förvaltning, mm	234	242	247	11	6	9
Anknytningsgrad till arbetsmarknaden							
Anställda		3879	3847	3889	22	13	19
Fast		3263	3264	3252	22	12	19
Tidsbegränsat		615	583	637	18	12	15
Företagare		412	404	404	7	4	6
Medhjälpare familje- medlemmar		14	13	13	1	1	1
Sektor (anställda)¹							
Offentlig sektor		1317	1325	1330
Privat sektor		2554	2515	2554	23	13	20
Undersysselsatta							
Personer som arbetar mindre än de skulle vilja göra p g a arbetsmarknadsskäl							
		235	238	226	11	7	9
Frånvarande från arbetet							
Hela veckan		1226	537	1256	26	23	20
därav p g a arbets- tidens förläggning eller helg		24	37	26
Del av veckan		642	1443	649
därav p g a arbets- tidens förläggning eller helg		240	1034	228

1) Ny standard för sektorindelning används from. 2001.

AKU Kvartal 3 2002

Tabell 21 forts.

Kategori	Antal personer (1000-tal)			Osäkerhetstal (1000-tal) för		
	Kv 3 2001	Kv 2 2002	Kv 3 2002	Förändringen		Nivån
				Kv 3 01- Kv 3 02	Kv 2 02- Kv 3 02	Kv 3 2002
I arbete	3078	3727	3049	29	21	23
Män	1677	2009	1650	20	15	16
Kvinnor	1401	1718	1400	20	15	16
Arbetslösa	186	167	190	10	9	8
Män	101	92	105	8	6	6
Kvinnor	86	74	85	7	6	5
Ålder						
16-24 år	45	38	45	5	4	4
25-54 år	113	101	116	8	7	6
55-64 år	28	27	30	4	3	3
Arbetslösas tidigare arbetskraftstillhörighet						
Nyinträdande	20	16	17
Återinträdande	37	37	42
Började söka arbete omedel- bart efter föregående arbetes slut	129	114	130
därav slutade p g a drifts- och personal- inskränkning	36	36	40
Arbetslöshetstidens längd						
Sökt arbete						
mindre än 14 veckor	110	87	111
14-26 veckor	29	33	29
27- veckor	43	42	46
Uppgift saknas	4	4	3
Latent arbetssökande¹	112	124	119	8	5	7
därav heltidsstuderande som sökt arbete	34	63	40
Ej i arbetskraften	1144	1231	1175	20	12	17
Män	525	575	547	14	8	12
Kvinnor	620	657	628	14	8	12
Studerande heltid	362	504	371
Hemarbetande	54	57	55
Ålders-, tjänste- och förtidspensionärer ²	87	79	82
Sjuka ²	350	376	377
Arbetande utomlands	25	29	28
Vistelse utomlands	20	21	18
Övriga	247	165	244

1) Personer ej i arbetskraften som velat och kunnat ta arbete referensveckan samt heltidsstuderande som sökt arbete..

2) Förtidspension av hälsoskäl ingår i gruppen sjuka.

AKU Kvartal 3 2002

Tabell 22 Relativa arbetskrafts-, frånvaro- och arbetslöshetstal för olika kategorier jämfört med föregående kvartal och på ett års sikt. Osäkerhetstal för nivå- och förändringsskattningar

	Osäkerhetstal					
	Kv 3 2001	Kv 2 2002	Kv 3 2002	Förändringen		Nivån Kv 3 2002
				Kv 3 01- Kv 3 02	Kv 2 02- Kv 3 02	
Relativa arbetskraftstal	79,7	78,3	79,3	0,3	0,2	0,3
Män	81,7	80,0	81,0	0,5	0,3	0,4
Kvinnor	77,7	76,4	77,5	0,5	0,3	0,4
Män med barn under 7 år	93,9	92,5	92,7
Kvinnor med barn under 7 år	81,6	80,8	81,1
Ålder						
16-24 år	57,7	51,8	56,4	1,1	0,7	1,0
25-54 år	88,0	87,2	87,7	0,4	0,2	0,3
55-64 år	70,2	71,0	71,1	0,7	0,4	0,6
Riksområde						
Stockholm (AB)	83,1	82,1	82,5
Östra mellansverige (C,D,E,T och U)	78,6	77,1	78,3
Småland med öarna (F,G,H och I)	81,6	79,4	80,3
Sydsverige (K och M)	77,4	76,0	76,9
Västsverige (N och O)	80,6	79,7	81,4
N:a mellansverige (S,W och X)	77,0	75,4	76,1
Mellersta norrland (Y och Z)	76,9	74,5	75,2
Övre norrland (AC och BD)	76,2	73,7	75,4
Relativa frånvarotal¹	28,5	12,6	29,2	0,6	0,5	0,4
Män	25,0	9,1	26,0	0,8	0,7	0,6
Kvinnor	32,2	16,4	32,6	0,9	0,8	0,7
Relativa arbetslöshetstal	4,2	3,8	4,2	0,2	0,2	0,2
Män	4,3	4,0	4,5	0,3	0,3	0,2
Kvinnor	4,0	3,5	3,9	0,3	0,3	0,2
Ålder						
16-24 år	8,5	7,9	8,5	1,0	0,8	0,7
25-54 år	3,5	3,2	3,6	0,3	0,2	0,2
55-64 år	3,8	3,4	3,8	0,5	0,4	0,4
Sysselsättnings- intensitet²	76,4	75,3	75,9	0,4	0,2	0,3
Män	78,1	76,8	77,4	0,5	0,3	0,4
Kvinnor	74,6	73,8	74,4	0,5	0,3	0,4
Män med barn under 7 år	91,3	90,2	89,8
Kvinnor med barn under 7 år	78,1	78,1	77,7
Ålder						
16-24 år	52,8	47,7	51,6	1,1	0,7	1,0
25-54 år	84,9	84,4	84,5	0,4	0,2	0,4
55-64 år	67,5	68,5	68,5	0,7	0,4	0,6

1) Baseras på personer frånvarande under hela referensveckan.

2) Andelen sysselsatta i procent av befolkningen 16-64 år.

AKU Kvartal 3 2002

Tabell 23 Medelarbetstid och totalt antal arbetstimmar per vecka för olika kategorier jämfört med föregående kvartal och på ett års sikt

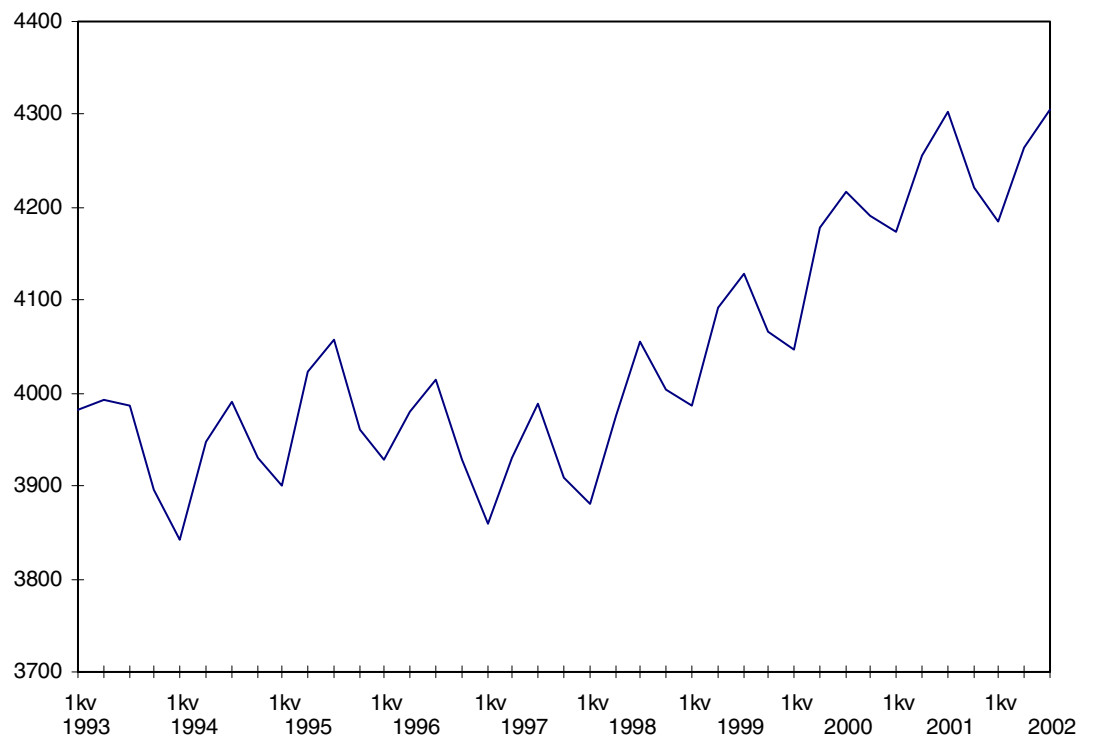
	Kv 3 2001	Kv 2 2002	Kv 3 2002	Osäkerhetstal		Nivån Kv 3 2002
				Förändringen Kv 3 01- Kv 3 02	Kv 2 02- Kv 3 02	
Medelarbetstid för personer						
i arbete (timmar)	38,1	35,6	37,7
Män	40,9	38,3	40,5
Kvinnor	34,6	32,5	34,4
Män med barn under 7 år	41,5	38,9	41,2
Kvinnor med barn under 7 år	31,9	30,2	32,2
Båda könen			
Anställda inom SNI 01,02,05	40,0	38,6	40,7
inom övriga SNI	37,1	34,7	36,8
Företagare inom SNI 01,02,05	54,8	53,2	54,8
inom övriga SNI	44,4	42,8	43,6
Totalt antal arbetstimmar						
(miljoner timmar)	117,2	132,7	114,9
Män	68,7	76,9	66,8
Kvinnor	48,5	55,8	48,1
Inom näringsgren (enl SNI92)						
01,02,05 Jordbr,skogsbr o fiske	4,8	4,5	4,3
10-37, 40-41 Tillv, utv av mineral o engeriprod därav	21,0	24,1	20,1
28-35 Verkstadsindustri	10,0	11,8	9,5
45 Byggverksamhet	7,3	8,1	7,2
50-52, 60-64 Handel o kommunikationer	23,9	25,9	23,2
65-67, 70-72,74 Finansiell verksamhet., företagstjänster	16,8	19,4	16,4
73,80 Utbildning, forskning	8,8	11,4	8,5
85 Vård och omsorg	18,5	21,3	18,6
55, 90-93,95 Personl o kulturella tjänster, renhållning	9,7	10,2	9,7
75,99 Off förvaltning, mm	6,0	7,7	6,6
Anställda	100,5	115,2	99,2
Offentlig sektor ¹	31,0	37,2	31,1
Privat sektor ¹	69,3	77,7	68,0
Företagare och medhjälpande familje-medlemmar	16,7	17,6	15,7

1) Ny standard för sektorindelning används from. 2001.

Diagram

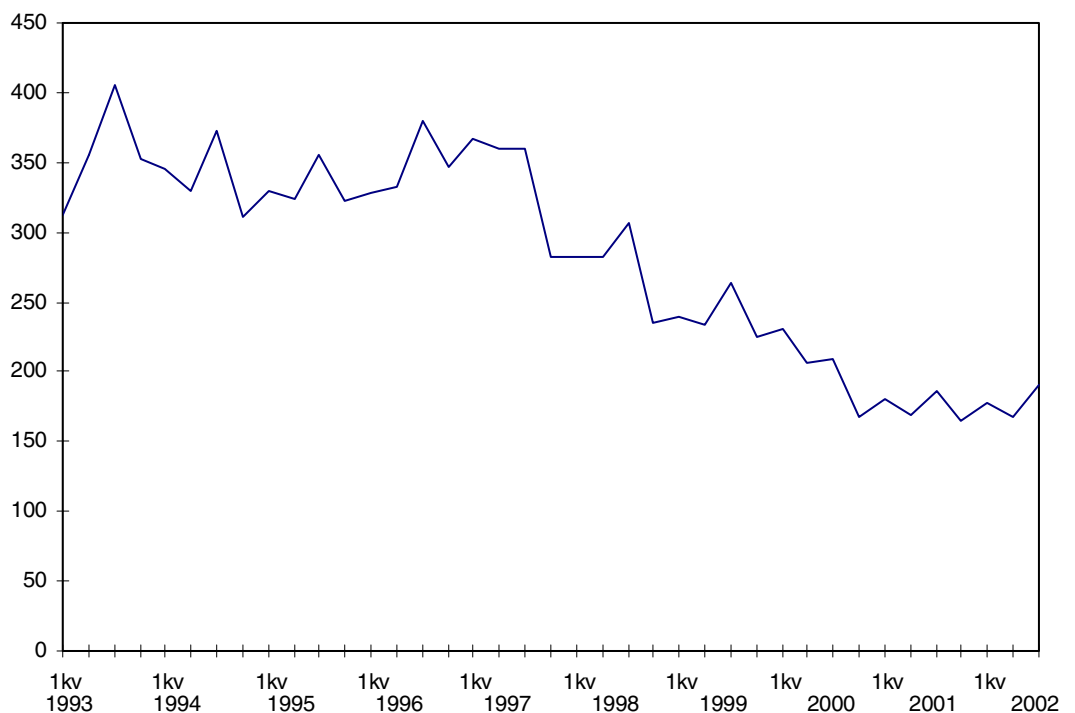
1. Sysselsatta (1000-tal) 1993-2002, kvartal

1. Employed (thousands) 1993-2002, quarterly



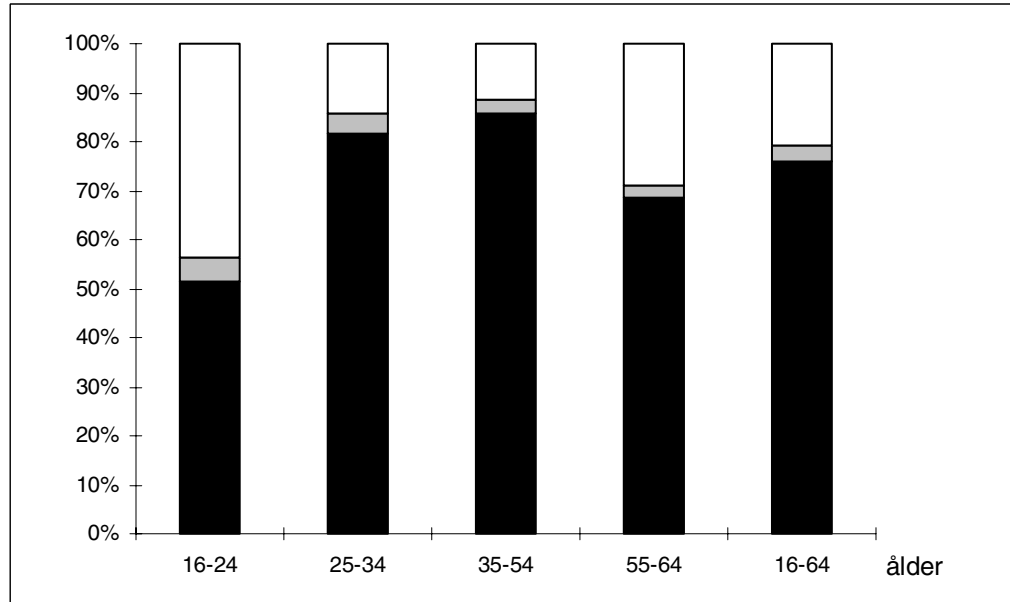
2. Arbetslösa (1000-tal) 1993-2002, kvartal

2. Unemployed (thousands) 1993-2002, quarterly



3. Andel sysselsatta, arbetslösa resp. ej i arbetskraften inom olika åldersgrupper, tredje kvartalet 2002

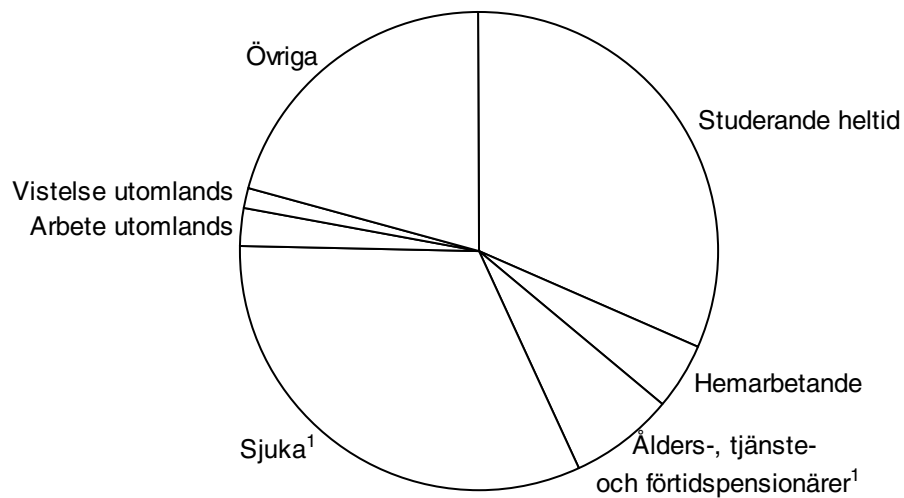
3. Per cent employed, unemployed, not in the labour force within different age groups, 3 rd Quarter 2002



■ Sysselsatta ■ Arbetslösa □ Ej i arbetskraften

4. Personer ej i arbetskraften fördelade efter huvudsaklig verksamhet, tredje kvartalet 2002

4. Persons not in the labour force by main activity, 3 rd Quarter 2002



1) Förtidspension av hälsoskäl ingår i gruppen sjuka

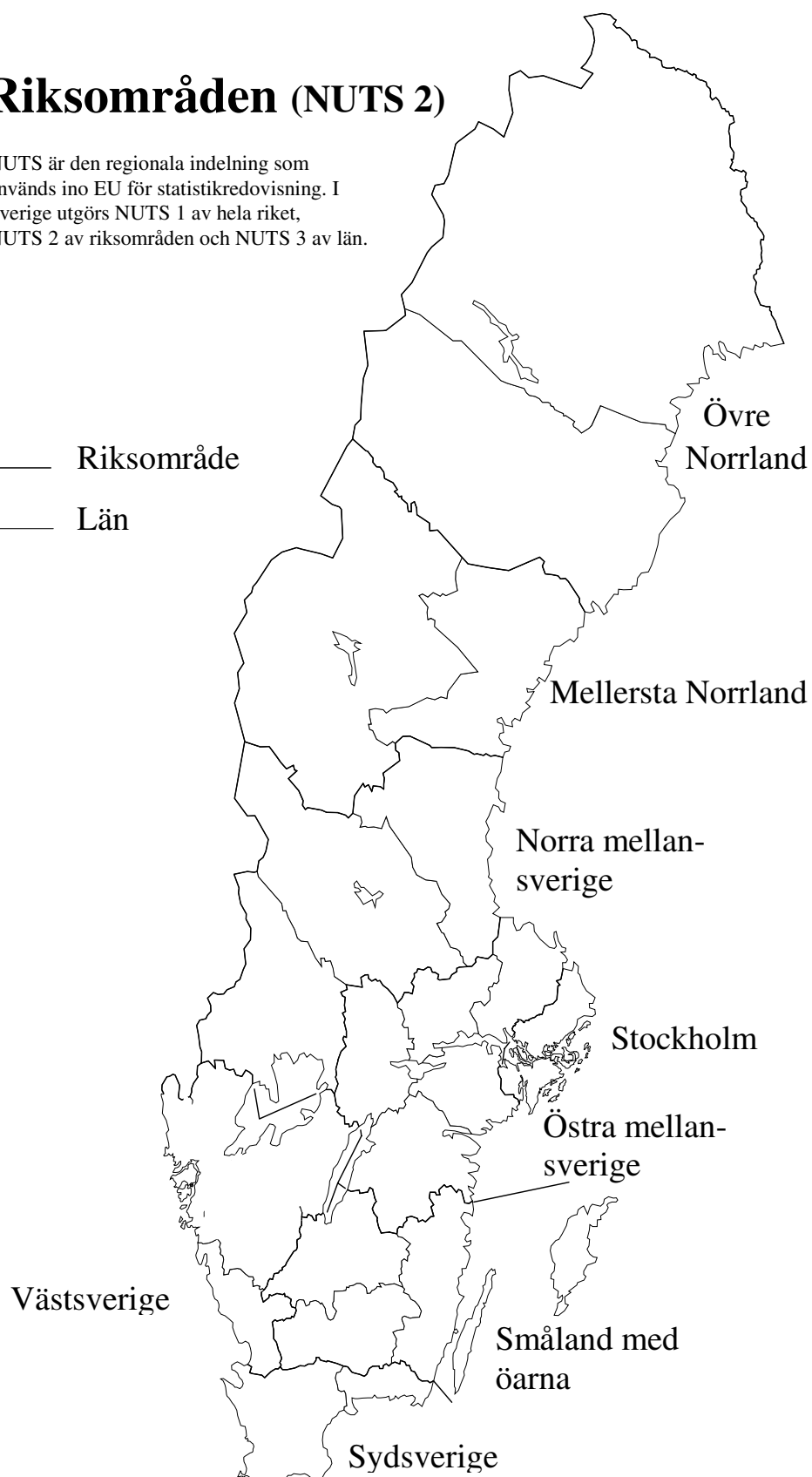
Kartor

Riksområden (NUTS 2)

NUTS är den regionala indelning som används i EU för statistikredovisning. I Sverige utgörs NUTS 1 av hela riket, NUTS 2 av riksområden och NUTS 3 av län.

—— Riksområde

—— Län



Fakta om statistiken

Arbetskraftsundersökningarna (AKU) utförs varje månad. Syftet med undersökningarna är att beskriva aktuella sysselsättningsförhållanden och att ge information om utvecklingen på arbetsmarknaden. AKU:s uppgift om arbetslösa är det officiella arbetslöshetsstalet.

Undersökningarna baseras fr.o.m. juli 2001 på ett representativt urval av 21 000 personer per månad (tidigare var urvalsstorleken 17 000). Datainsamlingen sker i första hand genom telefonintervjuer av SCB:s intervjuare. Utifrån de månadsvisa uppgifterna beräknas också skattningar för kvartals- och årsgenomsnitt.

Från år 2001 är AKU EU-anpassad i enlighet med EU-reglering No 577/98.

Detta omfattar statistiken

Målpopulationen i AKU består fr.o.m. år 2001 av alla i Sverige genom folkbokföringen registrerade personer som fyllt 15 men ej 75 år. Den löpande redovisningen i ordinarie AKU avser dock gruppen 16-64 år på samma sätt som gjorts sedan 1986.

I AKU redovisas skattningar av *totaler* t.ex. antal sysselsatta personer, antal faktiskt arbetade timmar och vissa kvoter t.ex. sysselsättningsintensitet, vanligen arbetade timmar i genomsnitt m.m. Dessutom redovisas även *osäkerhetsmått* för vissa skattningar.

Resultaten publiceras i form av pressmeddelanden, Statistiska meddelanden (SM) m.m. De mest detaljerade redovisningarna publiceras i månads-, kvartals- och årsvisa grundtabeller. Delar av statistiken är tillgänglig avgiftsfritt på Internet i Sveriges statistiska databaser som är åtkomlig via SCB:s hemsida. Regionala data presenteras kvartals- och årsvis och statistik över utländska medborgare samt utbildningsdata publiceras årsvis.

I AKU undersöks samtliga veckor under året. Varje undersökningsmånad innehåller således 4 eller 5 referensveckor och varje kvartal 13 referensveckor. Årsgenomsnittet baseras på alla veckor under året.

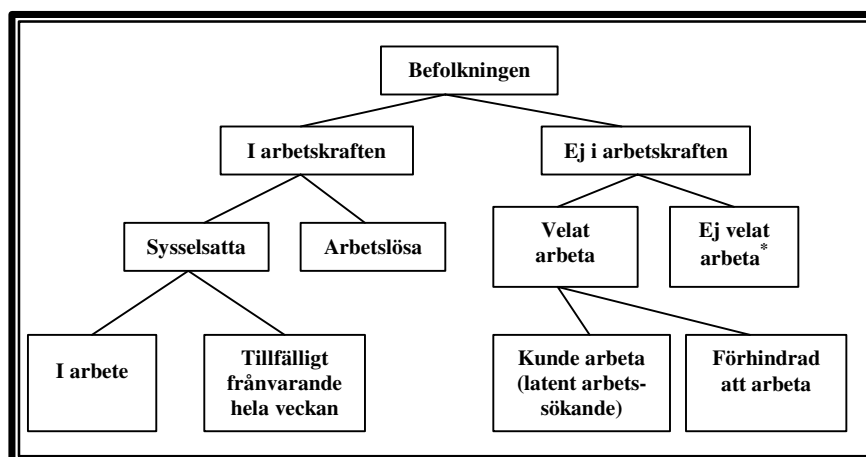
Vissa tekniska data om AKU tredje kvartalet 2002:

Referensperioden för tredje kvartalet 2002 omfattade veckorna 1 juli – 28 juli (4 referensveckor), 29 juli – 25 augusti (4 referensveckor) samt 26 augusti – 29 september (5 referensveckor).

Urvalspersonen själv var uppgiftslämnare i 97,0 procent av intervjuerna, medan resterande 3,0 procent lämnades av annan person än urvalspersonen (indirekta intervjuer). Bortfallet vid fältarbetet (dvs. den andel av nettourvalet för vilken intervjuuppgifter ej kunnat erhållas) var totalt 16,1 procent. Andelen vägrare var 6,6 procent och 9,1 procent av urvalspersonerna var oanträffbara.

Definitioner och förklaringar

Nedanstående figur visar sambandet mellan några centrala begrepp i AKU.



*) Inklusivt långvarigt sjuka, personer utomlands m.fl.

Sysselsatta

I gruppen *sysselsatta* ingår:

- 1) personer som under referensveckan utförde något arbete (minst 1 timme) antingen som avlönade arbetstagare eller egna företagare (inklusive fria yrkesutövare) samt oavlönade medhjälpare i företag tillhörande make/maka eller annan familjemedlem som han/hon bor tillsammans med (= sysselsatta, i arbete).
- 2) personer som inte utförde något arbete enligt ovan, men som hade anställning eller arbete som medhjälpare i företag eller egen företagare (inklusive fria yrkesutövare) och var tillfälligt frånvarande (hela referensveckan). Orsak till frånvaron kan vara sjukdom, semester, tjänstledighet (t ex för vård av barn eller för studier), värnplikts-tjänstgöring, arbetskonflikt eller ledighet av annan anledning, oavsett om frånvaron varit betald eller inte (= sysselsatta, frånvarande från arbetet).

Personer som deltar i vissa arbetsmarknadspolitiska program räknas som sysselsatta, t.ex. offentligt skyddat arbete, Samhall, start av näringsverksamhet eller anställning med lönebidrag eller anställningsstöd.

Anställda består av fast anställda och tidsbegränsat anställda. Med *fast anställda* menas tillsvidareanställda personer. *Tidsbegränsat anställda* omfattar personer med anställningsstöd eller säsongarbete, provanställning, objekts-/projektsanställning samt övriga former av tillfälliga arbeten.

Undersysselsatta omfattar personer som av arbetsmarknadsskäl arbetar mindre än de skulle vilja göra.

Sysselsättningsintensitet anger andelen (%) sysselsatta av befolkningen 16–64 år.

Relativa frånvarotalet anger andelen (%) frånvarande av antalet sysselsatta.

Arbetslösa

I gruppen *arbetslösa* ingår:

- 1) personer som under referensveckan inte var sysselsatta men **ville** och **kunde** arbeta och även **sökt** arbete (skulle ha sökt arbete men var tillfälligt förhindrade att söka) under de senaste fyra veckorna (inklusive referensveckan)
- 2) personer som avvaktade nytt arbete med början inom fyra veckor.

I vårt svenska arbetslöshetsbegrepp ingår inte heltidsstuderande som sökt arbete.

Relativa arbetslöshetstalet anger andelen (%) arbetslösa personer av antalet personer i arbetskraften.

I arbetskraften

Personer *i arbetskraften* är personer som antingen är sysselsatta eller arbetslösa.

Relativa arbetskraftstalet anger andelen (%) personer i arbetskraften av befolkningen 16-64 år.

Ej i arbetskraften

Personer som varken är sysselsatta eller arbetslösa tillhör gruppen *ej i arbetskraften*. Gruppen omfattar bl.a. personer som inte är sysselsatta och är studerande, pensionärer, hemarbetande eller värnpliktiga. Till gruppen räknas också personer i vissa arbetsmarknadspolitiska program t.ex. arbetspraktik och arbetsmarknadsutbildning.

Latent arbetsökande omfattar personer *ej i arbetskraften* som önskat och kunnat arbeta referensveckan, men som ej sökt arbete, samt heltidsstuderande som sökt arbete. Sådana studerande definieras dock enligt ILO:s internationella rekommendationer som arbetslösa.

Näringsgren

Kodningen är anpassad till Standard för svensk näringsgrensindelning (SNI 92) och har som bas EU:s näringsgrensstandard NACE (Nomenclature Generale des Activités Economiques dans les Communautés Européennes). SNI 92 infördes i AKU 1995 och skattningarna är fr.o.m. 1987 justerade med hänsyn tagen till den nya standarden.

Näringsgren bestäms för personer i arbetskraften med utgångspunkt från det enskilda företags huvudsakliga verksamhet vid det arbetsställe där urvalspersonen är – eller senast varit - sysselsatt.

Sektor (anställda)

Vid klassificeringen av de anställda efter sektortillhörighet (statlig, kommunal, privat) tillämpar AKU fr.o.m. januari 2001 en harmoniserad sektorredovisning utifrån standarden för institutionell sektorindelning 2000. Klassificering görs utifrån företags sektortillhörighet.

Yrke

Yrke kodas fr.o.m. 1997 enligt Standard för svensk yrkesklassificering (SSYK), dvs. den svenska versionen av den i EU gällande klassificeringen av yrken , ISCO 88 COM.

Socioekonomisk indelning (SEI)

Anställda kodas med utgångspunkt från yrke som arbetare respektive tjänstemän enligt SCB:s standard för Socioekonomisk indelning (SEI).

Utbildning

Uppgifter om utbildning hämtas från SCB:s register Befolkningens utbildning, där utbildningarna är klassificerade enligt Svensk utbildningsnomenklatur (SUN). Fr.o.m år 2001 används standarden SUN 2000 som beskrivs närmare i MIS 2000:1.

Så görs statistiken

AKU är en månatlig urvalsundersökning med 21 000 personer i urvalet varje månad. Mellan 1996 och 2000 var urvalsstorleken 17 000 men utökades successivt under 2001. Som urvalsram används registret över totalbefolkningen (RTB). Tre separata urval används; ett för varje månad i kvartalet. Vart och ett av urvalen förnyas (roteras) med en åttondel mellan två på varandra

efterföljande undersökningstillfällen. Det innebär att varje urvalsperson intervjuas sammanlagt åtta gånger under en tvåårsperiod. Urvalet räknas upp till befolkningstotaler. Datainsamlingen sker huvudsakligen genom datorstödda standardiserade telefonintervjuer. Kodning av näringsgren och sektor sker manuellt främst med hjälp av SCB:s Företagsdatabas (FDB). Vid klassificering av yrke och socioekonomisk gruppering används både maskinell- och manuell kodning.

Från år 2001 är mätinstrumentet förändrat i enlighet med EU:s krav på variabelinnehåll, och från år 2003 planeras att användas en fullständigt EU-anpassad AKU-blankett (integrerad) med hänsyn även tagen till kraven på frågornas inbördes ordning.

Statistikens tillförlitlighet

De presenterade AKU-resultaten är **skattningar** behäftade med en viss osäkerhet på grund av olika felkällor som urvalsfel, bortfallsfel och mätfel. Felen kan vara slumpmässiga eller systematiska. De senare påverkar resultaten i en viss riktning.

Den **slumpmässiga osäkerheten** beroende på bl.a. urvalsfel och slumpmässiga mätfel kan uttryckas i form av **konfidensintervall** som beräknas med hjälp av skattningens **standardavvikelse**. I sammanfattningen och i SM-tabell 1 anges uppgifterna med osäkerhetstal i form av 95-procentiga konfidensintervall. Genom att beräkna konfidensintervall kan man få en uppfattning om hur stora skillnader mellan exempelvis närliggande månad och år som kan förklaras av slumpmässiga fel.

De **systematiska felens storlek** kan anges först efter särskilda kvalitetsstudier. Ett studium av de olika felkällorna i AKU har visat att bortfallet och mätfelen är de felkällor som i första hand orsakar systematiska fel.

Genom användande av hjälpinformation (från 1993) vid skattningsförfarandet har bortfallsfelet reducerats betydligt jämfört med tidigare skattningsförfarande. Bortfallsfelet uppskattas numera medföra att antalet sysselsatta överskattas med cirka en procent och att antalet arbetslösa underskattas med cirka tre procent. En mätfelsstudie 1994/1995 visar att bruttofelet (dvs. felaktigt medtagna och felaktigt uteslutna enheter) för arbetskraftsstatus (sysselsatta, arbetslösa, ej i arbetskraften) uppgår till 3 procent och för variabeln anknyningsgrad (fast-, lös-, utan anknyning) till 5 procent.

Ramtäckning: En viss övertäckning föreligger i AKU beroende på att en del personer, som är födda utomlands, lämnar Sverige utan att anmäla det till svenska myndigheter. Studier visar att övertäckningen är koncentrerad till utomnordiska invandrare och är av storleksordningen 25 000 – 50 000 personer.

Exempel på användning av osäkerhetstal

Antalet **sysselsatta** under tredje kvartalet 2002 var i genomsnitt 4 306 000 (± 17 000) enligt tabell 1. *Det innebär att det sannolikt med 95 procents säkerhet ligger i intervallet 4 289 000 – 4 323 000 om andra fel än slumpfelet är försumbara.*

Av tabell 21 framgår att antalet i **arbetskraften** under tredje kvartalet 2002 i genomsnitt var 4 496 000 och under tredje kvartalet året innan 4 491 000. Osäkerhetstalet för förändringen på ett års sikt är 20 000, vilket innebär att förändringen mellan de två tidpunkterna skall vara minst 20 000 för att förändringen skall vara statistiskt säkerställd. *Eftersom förändringen mellan tredje kvartalet 2002 och tredje kvartalet 2001 av antalet i arbetskraften är mindre än osäkerhetstalet är förändringen ej statistiskt säkerställd.*

Bra att veta

Annan statistik

Uppgifter om sysselsättningen redovisas, förutom i AKU, även i andra undersökningar som registerbaserad arbetsmarknadsstatistik (RAMS), företagsbaserad sysselsättningsstatistik samt undersökningen av levnadsförhållanden (ULF). Dessa är dock inte jämförbara med AKU, huvudsakligen beroende på skillnader i undersökningsmetod, definitioner och mättidpunkt.

AMS redovisar varje månad uppgifter om antal personer, som är registrerade vid arbetsförmedlingarna och kan ta ett arbete direkt (antalet arbetssökande). Denna statistik är ett bra komplement till AKU t.ex. genom månadsvis redovisning av arbetssökande på regional nivå.

Mer information om statistiken och dess kvalitet ges i en särskild [Beskrivning av statistiken](#) på SCB:s webbplats, www.scb.se.

In English

Summary

The Swedish Labour Force Survey is conducted monthly by Statistics Sweden (SCB). The survey is based on interviews with about 21 000 persons each month. Quarterly estimates are calculated as mean values of the three months in a quarter. In the same way annual estimates are calculated as mean values of the monthly estimates. Essentially, concepts and definitions follow the guidelines of the International Labour Office (ILO). The classifications of industry and occupation correspond to the NACE (Nomenclature Generale des Activités Economiques dans le Communautés Européennes) and the ISCO 88 COM systems respectively. The survey results regularly published refer to the population 16-64 years of age. Standard errors are given for some of the estimates that are presented in the tables.

Labour Force Survey, third quarter 2002

The average number of employed was 4 306 000 ($\pm 17\ 000$) during the third quarter 2002 compared to 4 304 000 last year. During the third quarter 2002, the number of unemployed was on average 190 000 ($\pm 8\ 000$) or 4,2 (± 0.2) per cent of the labour force compared to 186 000 or 4,2 per cent one year ago. The differences in employment and unemployment fall within the margins of statistical error.

List of terms

Arbetslösa	unemployed
Anställda	employee
Arbetstimmar	hours worked
Arbetare	workers
Båda könen	both sexes
Deltid	part time
Därav	of which
Ej i arbetskraften	not in the labour force
Facklig organisation	trade union membership
Fast anställd	permanently employed
Frånvarande från arbetet	persons absent from work
Företagare	employers, self-employed
Heltid	full time
I arbetskraften	in the labour force
I arbete	at work
Kvinnor	women
Latent arbetssökande	potentially looking for a job
Län	county
Medelarbetstid	average hours worked

Medhjälpande familjemedlem	unpaid family worker
Mer än vanligt	more than usual
Mindre än de skulle vilja	less than they would like to do
Månad/månadsvis	month/monthly
Män	men
Näringsgren	branch of industry
Offentlig sektor	public sector of employment
Osäkerhetstal	measure of uncertainty
Outnyttjat arbetskraftsutbud	labour supply not utilized
Privat sektor	private sector of employment
Relativt arbetskraftstal	labour force rate / activity rate
Relativt arbetslöshetstal	unemployment rate
Relativt frånvarotal	absence ratio
Riksområde	NUTS 2
Sektortillhörighet	sector of employment
Sysselsatta	employed
Sysselsättningsintensitet	employment rate
Säsongrensade o utjämnade värden	seasonally adj.and smoothed figures
Tidigare arbetskraftstillhörighet	previous labour force status
Tidsbegränsat anställd	temporarily employed
Tjänstemän	salaried employees
Undersysselsatta	underemployed
Ursprungliga värden	original figures
Övertid/mertid	overtime
Yrke	occupation
Ålder	age